

АДМИНИСТРАЦИЯ  
ДМИТРОВСКОГО МУНИЦИПАЛЬНОГО РАЙОНА  
МОСКОВСКОЙ ОБЛАСТИ

ПОСТАНОВЛЕНИЕ

*№ 89 от 2015*

г. Дмитров

№ *6740-5*

Об утверждении Инвестиционного  
паспорта Дмитровского  
муниципального района Московской  
области

В соответствии с Федеральным законом от 06.10.2003 №131-ФЗ «Об общих принципах организации местного самоуправления в Российской Федерации», Федеральным от 25 февраля 1999 года № 39-ФЗ «Об инвестиционной деятельности в Российской Федерации, осуществляемой в форме капитальных вложений» (в части форм и методов регулирования инвестиционной деятельности, осуществляемой в форме капитальных вложений, органами местного самоуправления), Федеральным законом от 24 июля 2007 года № 209 «О развитии малого и среднего предпринимательства в Российской Федерации» Уставом муниципального образования Дмитровский муниципальный район Московской области, в целях предоставления инвестору актуальной информации об инвестиционном потенциале Дмитровского муниципального района Московской области.

ПОСТАНОВЛЕНИЕ:

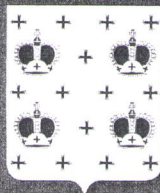
1. Утвердить Инвестиционный паспорт Дмитровского муниципального района Московской области (Прилагается).
2. Оубликовать Инвестиционный паспорт Дмитровского муниципального района, утвержденный настоящим Постановлением на официальном сайте администрации Дмитровского муниципального района.
3. Контроль за выполнением настоящего Постановления возложить на первого заместителя главы администрации Дмитровского муниципального района Московской области Е.Б. Трошенкову.

Первый заместитель Главы Администрации  
Дмитровского муниципального района  
Московской области



О.В. Долгова

Дмитровский муниципальный район  
Московской области



# ИНВЕСТИЦИОННЫЙ ПАСПОРТ

ИНВЕСТИЦИИ - ЭТО СОЗДАНИЕ БУДУЩЕГО

*005*

# Дмитровский район Московской области



Сегодня мы должны создать  
задел для работы на будущее.

Поэтому мы уделяем самое  
пристальное внимание  
привлечению инвестиций.

Дмитровский район известен в  
Подмосковье и во всей России  
как один из самых динамично  
развивающихся экономических  
центров, который обладает  
большим инвестиционным  
потенциалом.

Мы стремимся создать все  
условия для эффективной и  
плодотворной работы наших  
партнеров на Дмитровской земле.

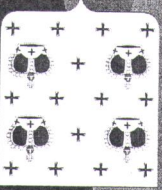
*Валерий Гаврилов*  
Глава Дмитровского муниципального  
района  
Московской области

У нас есть самое главное, в чем нуждается  
экономика, - это профессиональные кадры  
и огромный рынок.

Андрей Воробьев  
Губернатор Московской области

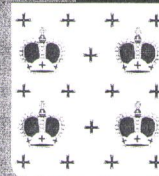
## Содержание:

- ❖ Информация о Дмитровском муниципальном районе
- ❖ Важнейшие достижения Дмитровского муниципального района
- ❖ История и география
- ❖ Уровень развития социально-культурной сферы
- ❖ Инвестиционные преимущества
- ❖ Инвестиционная политика
- ❖ Реализуемые инвестиционные проекты
- ❖ Полная информация для инвесторов
- ❖ Инвестиционные предложения



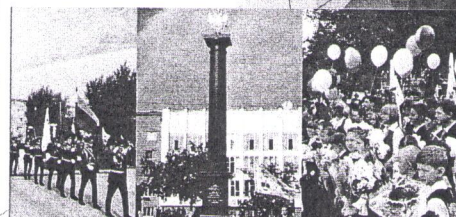
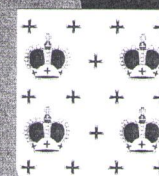
## Дмитровский муниципальный район

- Площадь района - 218, 2 тыс. га.
- Население - 159,1 тыс. человек.
- Дмитров - административный центр Дмитровского муниципального района с населением более 65 тыс. человек. Основан в 1154 году.
- Территориальное расположение:
- Дмитровский район расположен в 25 км к северу от Москвы и в 5 км от крупнейшего международного аэропорта «Шереметьево».
- Район имеет выход к 5 морям: Балтийскому, Белому, Каспийскому, Азовскому и Черному через канал Москва-Волга.
- Протяженность: 70 км с юга на север и 40 км с запада на восток.



## Важнейшие достижения Дмитровского муниципального района

- ▶ За мужество, стойкость и массовый героизм, проявленные защитниками города в борьбе за свободу и независимость Отечества Указом Президента РФ Д.А. Медведева городу Дмитрову присвоено почетное звание Российской Федерации «Город воинской славы».
- ▶ Победитель VI Всероссийского конкурса социально-экономического развития России «Золотой Рубль» среди средних городов Центрального Федерального округа в номинации «Лучший город РФ по социально-экономическим показателям развития».
- ▶ По результатам Всероссийского конкурса гимназия «Дмитров» является лучшей школой России.
- ▶ Победитель конкурса «Самый благоустроенный город России среди малых городов».
- ▶ Официальные средства массовой информации назвали город Дмитров лучшим городом Российской Федерации по комфортному проживанию граждан.
- ▶ По итогам 2011-2014 годов Дмитровский муниципальный район занимает лидирующее место в Московской области по объему инвестиций в основной капитал.
- ▶ В 2014 году спортсмены Дмитровского муниципального района стали участниками и призерами XXII зимних Олимпийских игр и XI Паралимпийских игр в Сочи.



# История

Дмитровский район - один из красивейших и древнейших в Подмосковье, свидетель богатой русской многовековой истории. Административный центр города основан в 1154 году Ростово-суздальским князем Юрием Долгоруким. Назван в честь святого великомученика Дмитрия Солунского - небесного покровителя сына Юрия Долгорукого, Всеволода, родившегося в тот год.

В 1389 по духовной грамоте Дмитрия Донского Дмитрий передается его сыну Петру Дмитриевичу. Это первое упоминание о самостоятельном существовании Дмитровского удела-уезда в составе Московского княжества «А се даю сыну своему, князю Петру, Дмитров со всеми волостми, и с селы».

В 1781 году в ходе губернской реформы, Дмитрий был утвержден уездным городом Московской губернии, в том же году был утвержден герб.

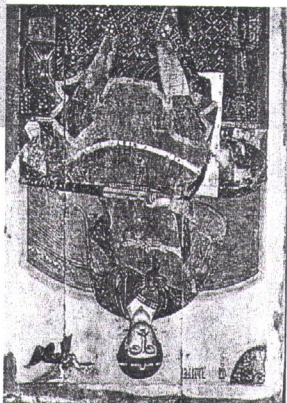
В 1932-1938 - строительство канала имени Москвы.

В ноябре 1941 года, недалеко от города Дмитрова, развернулось наступление немецко-фашистских войск, 29 ноября немцы были разгромлены и 11 декабря весь Дмитровский район был освобожден от захватчиков.

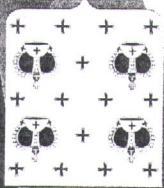
В 1960-1990 Дмитрий жил и развивался вместе с СССР, было развернуто большое жилищное строительство. Город сформировался, как один из промышленных и сельскохозяйственных городов Подмосковья.

С 2000 года экономика Дмитрова и района приобрела новые векторы развития. Дмитрий район - динамично развивающийся пример возрождения России.

Возрождение традиций родной земли, возвращение первоначальной красоты почтаемым древним святыням - Успенскому кафедральному собору, Борисоглебскому монастырю, Николо-Пешошскому монастырю и многочисленным храмам - реализуемая гражданская политика Дмитровского района.



... «Дмитровский край, песенный край, краше тебя не знаю. Двухой Руси сказочный край, наша земля святая» ... (гимн Дмитровского района)



# География

## Климат

Климат Дмитровского района - умеренно континентальный.

Среднемесячная зимняя температура - 12°С...-15°С.

Лето длится примерно с середины июня и до середины августа.

Среднесуточная летняя температура не опускается ниже 15°С, самые высокие температуры превышают +30°С.

## Ландшафт

Территория Дмитровского района имеет две ярко-выраженные ландшафтные зоны: это Волжско-Дубнинская низменность к северу от Дмитрова и Смоленско-Московская возвышенность.

Клинско-Дмитровская гряда является самой высокой частью Подмосковья - (около 228 метров над уровнем моря).

## Экология

Дмитровский район - экологически эталон Подмосковья.

Север Подмосковья, склоны Клинско-Дмитровской гряды являются ценными природными объектами Московской области.

Великолепны пейзажи Дмитровской гряды, ее уникальные климатические особенности снискали Дмитровскому району славу «Северной жемчужины».

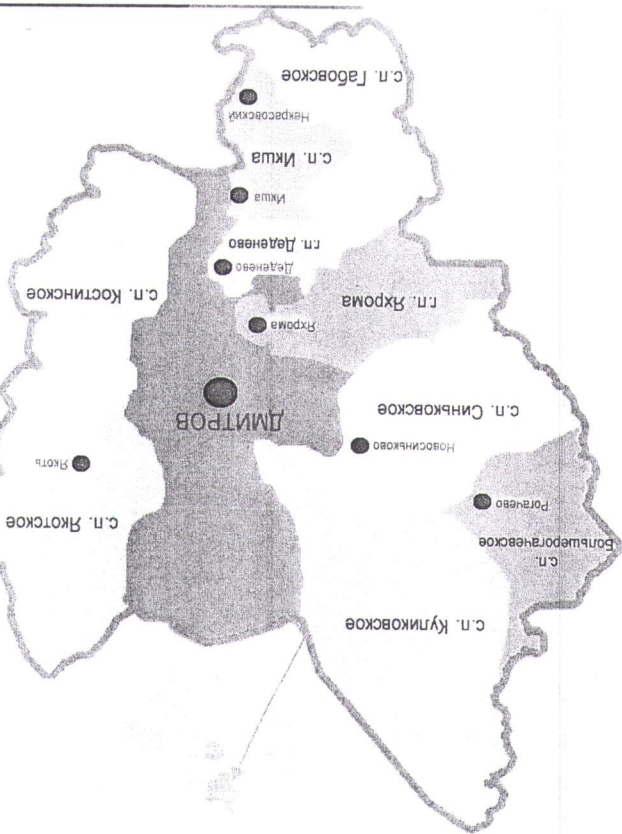
## Проезд в Дмитров

Железная дорога: электропоезд с Савеловского вокзала, время в пути: 1 час 20 минут.

Современное скоростное шоссе: около 40 минут от Москвы.

Судоходный канал им. Москвы с грузовой пристанью в г. Дмитрове.

Автомобильное сообщение с городами: Москва, Дубна, Талдом, Сергиев-Посад, Клин.



# Культура

Главными задачами деятельности учреждений культуры Дмитровского муниципального района являются - создание благоприятных условий для удовлетворения информационных и творческих потребностей населения, повышение уровня культурного обслуживания и организации досуга, патриотическое воспитание подрастающего поколения, сохранение культурного наследия родного края

Учреждения сферы культуры:

Дома культуры и клубы - 41

Библиотеки - 44

Музей-заповедник "Дмитровский кремль"

Театры - 2

Парк культуры и отдыха «Березовая роща»

Учреждения дополнительного образования детей - 8

Клубов и объединений по интересам - 595



# Спорт

Дмитровский муниципальный район Московской области - один из крупных спортивных центров севера Подмосковья. Администрация Дмитровского муниципального района считает приоритетом в своей деятельности развитие физической культуры и спорта среди населения. За последние годы в каждом поселении района построены современные физкультурно-оздоровительные комплексы.

Спортивная база Дмитровского района включает в себя:

Центр фигурного катания и керлинга;

Центр зимних видов спорта;

11 физкультурно-оздоровительных комплексов;

8 открытых и 7 крытых теннисных кортов;

156 плоскостных спорт сооружений;

9 спортивно-развлекательных комплексов;

8 детско-юношеских спортивных школ;

Физкультурно-оздоровительный клуб инвалидов;

26 муниципальных спортивных учреждений;

Ледовый Дворец;

Экстрим-парк;

Фитнес-центр;

7 стадионов

62 спортивных зала;

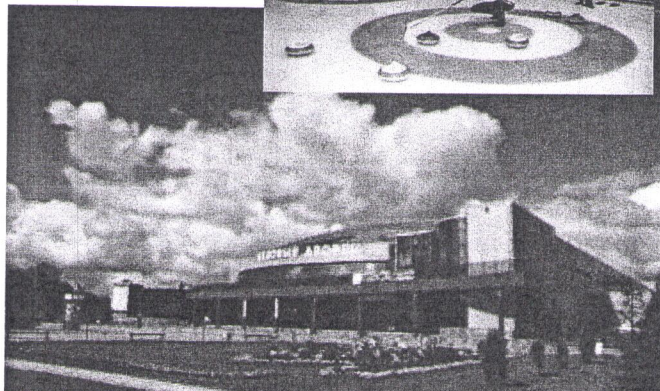
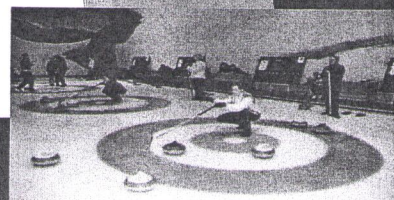
5 плавательных бассейнов;

18 футбольных полей;

3 стрелковых тира;

конно-спортивная база.

Дмитровский район имеет опыт проведения областных, Российских и международных соревнований, чемпионатов Европы и Чемпионатов мира. В районе проводились соревнования: IX этап Кубка Мира и Чемпионат Европы по санному спорту Этап Европейского Челендж тура по гольфу «Рашен Челендж кап - 2012»-Международные юниорские соревнования «Теннис Европы» Турнир «Четырех наций» по хоккею с шайбой среди женских команд и др. Первенства и Чемпионаты России по керлингу, пулевой стрельбе, стендовой стрельбе, Картингу, хоккею с шайбой и др.



# Здравоохранение



Муниципальное здравоохранение представлено четырьмя городскими и участковыми больницами, 3 городскими поликлиниками, стоматологической поликлиникой, Дмитриевским районным центром медицинской профилактики, 8 амбулаториями, 23 фельдшерско-акушерскими пунктами.

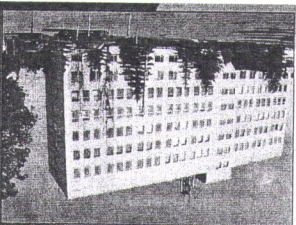
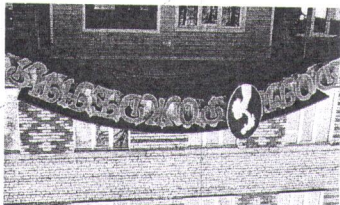
Кроме того, медицинское обслуживание можно получить в частных медицинских учреждениях: ИМК Клиника № 1, Остро-Клиник, Медицинский центр, «Статус».

Ведущим муниципальным учреждением района является «Дмитровская городская больница», в состав которой входит многопрофильный стационар, взрослая и детская поликлиника, родильный дом, женская консультация. Также, на территории района, осуществляется деятельность Дмитриевская станция скорой медицинской помощи, имеющая в своем подчинении 5 подстанций СМП.

В течение 1 года амбулаторно-поликлинические учреждения здравоохранения района осуществляют 1 500 000 приемов, количество пролеченных больных в стационаре составляет 40 000 человек.

В здравоохранении района внедряются новые технологии лечения, среди которых не последнее место занимает телемедицина. В акушерстве внедрены современные перинатальные технологии, в хирургии - малоинвазивные технологии, в травматологии и вертебральной области, в офтальмологии внедрен хирургический метод лечения катаракты методом факосмульсификации.

Осуществляется международное сотрудничество в сфере здравоохранения с врачами и психологами из США, Германии и Нидерландов.



# Образование

Муниципальная система образования Дмитриевского муниципального района включает в себя:

Дошкольные образовательные учреждения - 51

Общобразовательные учреждения - 43

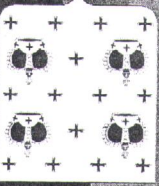
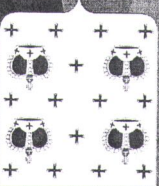
Учреждения дополнительного образования - 17

Профессиональное образование - 17

Дошкольные учреждения посещают около семи тысяч воспитанников, что составляет около 61 % всех детей дошкольного возраста, проживающих на территории района. В учреждениях начального, среднего и высшего профессионального образования обучается 8600 человек.

В учреждениях дополнительного образования работают 220 объединений различной направленности: эколого-биологическое, туристско-краеведческое, физкультурно-спортивное, художественно-эстетическое, военно-патриотическое, иные культурологические, а также воскресная православная школа. В учреждениях дополнительного образования на бесплатной основе занимаются 3230 воспитанников.

В муниципальных образовательных учреждениях работает 2114 педагогов с высоким уровнем квалификации: 49% учителей, работающих в школах, имеют высшую квалификационную категорию, а среди педагогов дошкольных образовательных учреждений высшую категорию имеют около 18 %, первую и вторую - 60,7%.



# Молодежная политика

В Дмитровском муниципальном районе проживает 33,6 тысяч человек в возрасте от 14 до 30 лет, что составляет почти 25% всего населения района.

На территории Дмитровского муниципального района функционирует одна из крупнейших в Московской области сеть муниципальных учреждений по работе с молодежью по месту жительства - 13 молодежных центров, в которых трудятся свыше 90 специалистов по работе с молодежью.

Дмитровские активисты стали участниками Московского областного фестиваля «Студенческая весна Подмосковья», «Всероссийской студенческой весны»; Всероссийского турнира по компьютерным играм; Московского областного молодежного кинофестиваля «Гудвин»; Московского областного фестиваля рок-музыки «Про Рок»; Московского областного конкурса фронтовой поэзии и песни имени А.Суркова «И поет мне в землянке гармонь»; Губернаторского фестиваля авторской песни «С чего начинается Родина...»; Международного фестиваля авторской песни «Суворовский бивак», где подростки и молодежь могут реализовать свои творческие способности и раскрыть таланты.



# ИНВЕСТИЦИОННЫЕ ПРЕИМУЩЕСТВА

ДОСТИЖЕНИЯ  
ЭКОНОМИКИ

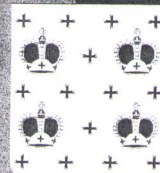
ТРУДОВЫЕ  
РЕСУРСЫ

ИНВЕСТИЦИОННЫЙ  
ПОТЕНЦИАЛ

КАДРОВЫЙ  
ПОТЕНЦИАЛ

МЕЖДУНАРОДНОЕ  
СОТРУДНИЧЕСТВО

ВЗАИМОДЕЙСТВИЕ  
БИЗНЕСА  
И ВЛАСТИ



## Достижения экономики

► Дмитровский район это крупный экономический центр Московской области с развитым производством, сельским хозяйством, благоприятным инвестиционным климатом и социальной инфраструктурой.

► Промышленный комплекс Дмитровского района состоит из 43 крупных и 6900 средних и малых предприятий. Рост промышленного производства за последние годы вырос в два раза и опережает российский уровень. 10 промышленных предприятий имеют объем отгрузки более 1 миллиарда рублей. За 3 года предприятия увеличили выпуск в 2 раза.

► Сельское хозяйство Дмитровского муниципального района представлено 24 сельскохозяйственными предприятиями различных организационно-правовых форм собственности. По производству овощей и картофеля Дмитровский район занимает первое место в Московской области. Более 50% всего объема овощей и картофеля, выращенного в области, собраны на полях района. Сельское хозяйство в Дмитровском районе, в отличие от других регионов страны, считается перспективным и прибыльным направлением.

► Малый бизнес в экономике Дмитровского района представлен 7 тысячами предприятий, в т.ч. 3700 организаций и 300 индивидуальных предпринимателей. Организации, создающие малому и среднему предпринимательству: Муниципальный фонд поддержки малого предпринимательства, Дмитровская межрайонная торговая промышленная палата (ДМТПП).

► Строительная отрасль: за последние 3 года на территории района введено в эксплуатацию 500 тыс. м<sup>2</sup> жилья, построено 4 детских дошкольных учреждений, православная гимназия, хирургический корпус на 150 коек, крытый ледовый бассейн, физкультурно-оздоровительные комплексы, федеральный тренировочный центр.



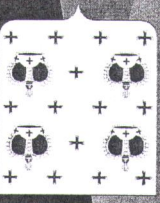
## Достижения экономики

► Банковская система Дмитровского муниципального района представлена 20 финансовыми учреждениями:



► Логистика на территории района представлена семью логистическими комплексами, пять из которых находятся в стадии строительства

Наименование проекта	Планируемая мощность, тыс. кв. м	Годы строительства	Характеристика проекта
Логистический комплекс «Белый Раст»	225	2011-2016	Логистический комплекс класса «А»
Логистический комплекс «БАТИ ЛОСИНО»	140	2012-2016	Логистический комплекс класса «А»
Логистический центр «Северное Шереметьево»	391	2012-2016	Логистический центр класса «А»
Терминально-логистический центр «Белый Раст»	128	2012-2016	Мультимодальный логистический центр класса «А»
Распределительный центр сети магазинов МАГНИТ	55	2014-2015	Распределительный центр, склад продовольственных и непродовольственных товаров, цех по производству полуфабрикатов, автотранспортное предприятие





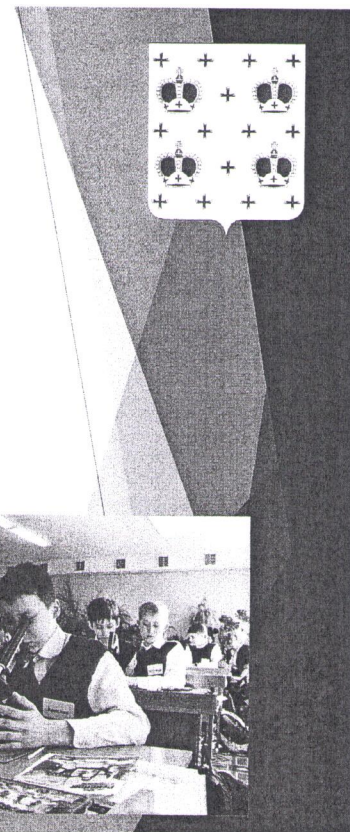
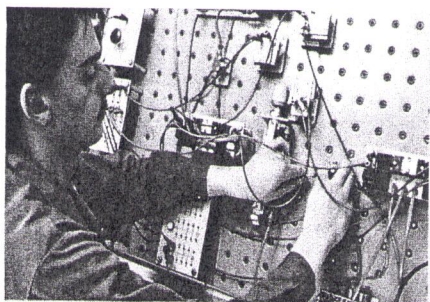
# Трудовые ресурсы

	(тысяч человек)
Численность трудовых ресурсов	95,6
в том числе:	
численность граждан, приезжающих на работу в муниципальное образование из других регионов РФ	7
численность граждан, выезжающих на работу из муниципального образования в другие регионы РФ	21,9
<b>Распределение трудовых ресурсов</b>	<b>93,7</b>
Численность занятых в экономике	67,4
Численность населения, не занятого в экономике	26,3
<b>Распределение занятых в экономике по разделам</b>	<b>67,4</b>
обрабатывающие производства	15,9
производство и распределение электроэнергии, газа и воды	3,6
строительство	5
оптовая и розничная торговля; сфера бытовых услуг, гостиницы и рестораны	9,5
транспорт и связь	3,5
государственное управление и обеспечение военной безопасности; социальное страхование	2,2
прочие	27,7



# Кадровый потенциал

- ▶ В настоящее время численность экономически активного населения Дмитровского муниципального района составляет 95,6 тыс. человек. Более 33 тыс. населения - это молодые люди в возрасте от 14 до 30 лет.
- ▶ Система образования Дмитровского муниципального района:
  - 43 учреждения общего среднего образования
  - 5 учреждений среднего профессионального образования
  - 10 филиалов высших учебных заведений



# Взаимодействие бизнеса и власти

## «О РАЗВИТИИ ВЗАИМОДЕЙСТВИЯ И СОТРУДНИЧЕСТВЕ»

**Органы власти всех уровней**

Внедряется система персонального приема представителей ДМТП, действующих в интересах предпринимателей. Значительно сокращаются сроки рассмотрения документов, предоставляемых предпринимателями.

**ДМТП**

Реализуется концепция «Единого окна», осуществляется контроль реализации Соглашения. Является площадкой для конструктивного диалога и независимым арбитром в отношениях бизнеса и власти.

**Предприниматели Дмитровского района**

Обеспечивается выплата официальной заработной платы не ниже средне-отраслевого уровня. Обеспечивается предоставление наемным сотрудникам социального пакета.

**Дмитровская межрайонная торговая промышлянная палата**  
DMITROY INTERDISTRICT CHAMBER OF COMMERCE AND INDUSTRY

Функции по предствительству интересов бизнес-сообщества предпринимателей - защита интересов предпринимателей - содействие продвижению товаров и услуг предприятий-членов ТПП

Внешне-экономическая деятельность - координация выставочно-ярмарочной деятельности - развитие и поддержка предпринимательства

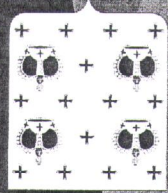
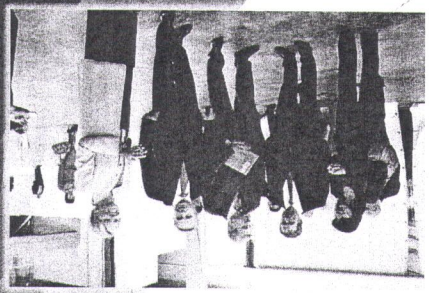
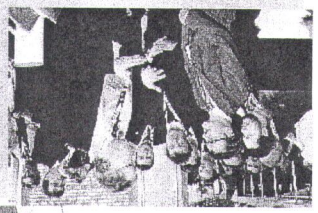
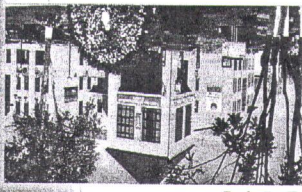
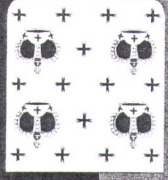
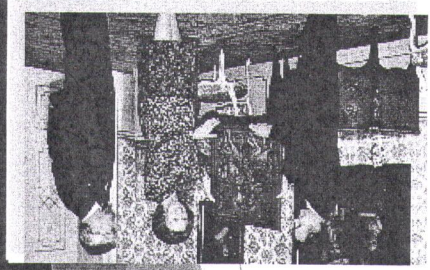
# Международное сотрудничество

Сотрудничество Дмитровского муниципального района с иностранными партнерами было начато в сентябре 1989 года. Развитие международного сотрудничества способствует благоприятный общественно политический климат и высокий инвестиционный рейтинг района.

## Области и города-побратимы Дмитровского района

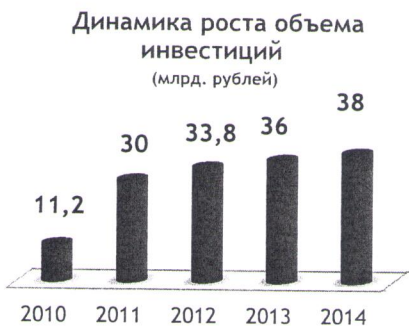
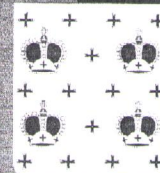
- НИДЕРЛАНДЫ, ПРОВИНЦИЯ ФЛЕВОЛАНД, ГЕРМАНИЯ, ОКРУГ РЕМС-МУР
- ПОЛЬША, Г. ПОВША, Г. ПИНА, Г. РЫБИЦА, Г. АБХАЗИЯ, Г. ПИЦУНДА, Г. ПИЦУНДА, ФРАНЦИЯ, Г. РЕЗЕКНЕ, ИТАЛИЯ, Г. КРЕМИН-ВИСТР
- ПХОВИЧЕСКИЙ РАЙОН, Г. ОЗИМО
- БЕЛАРУСЬ, УКРАИНА, ЯГОТИНСКИЙ РАЙОН

- В Дмитровском районе работает 17 совместных предприятий. Наиболее крупные из них - это «Рускан» (Royal Canal), «МОБИС ПАРТС СНГ» (Hyundai). Строятся логистические комплексы «БАТИ ЛОСИНО» (FM Logistic - Франция), «Белый Фаст Логистика» («Геламко» - Бельгия).
- Дмитровский район осуществляет экономическое партнерство с 16 странами дальнего зарубежья.



# Инвестиционная деятельность

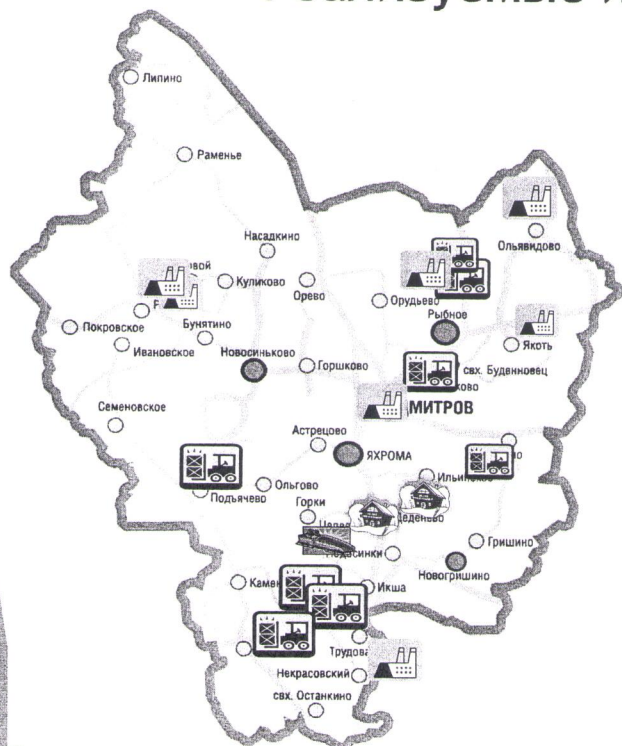
- ▶ По итогам 2014 года Дмитровский муниципальный район четвертый год подряд занимает лидирующее место в Московской области по объему инвестиций в основной капитал.
- ▶ С целью привлечения инвестиций во исполнение Закона Московской области от 23.05.2008 № 71/2008-03 «О промышленных округах в Московской области» и инвестиционной программы Правительства Московской области «Развитие промышленных округов на территории Московской области на период до 2015 года» на территории Дмитровского муниципального района на площади свыше 1760 га проводится работа по созданию многофункциональных парков.
- ▶ Для более эффективного привлечения инвестиций в Дмитровском районе сформирован реестр свободных земельных участков (100 участков общей площадью около 500 га).



## ОСНОВНЫЕ НАПРАВЛЕНИЯ ВЛОЖЕНИЙ ИНВЕСТИЦИЙ в 2014 году



# Реализуемые инвестиционные проекты



### Строительство логистических комплексов:

- «БАТИ ЛОСИНО»
- «Ермолино»
- «Белый Раст Логистика»
- ТЛЦ «Белый Раст»
- «Северное Шереметьево»
- Распределительный центр сети магазинов МАГНИТ
- Логистический комплекс д. Алабуха
- Межрегиональный мультимодальный логистический центр в г. Дмитрове (канал им. Москвы)



### Производство:

- Косметической продукции в пос. Рыбное
- Молочных продуктов в д. Олявидово
- Бетонных и декоративно-облицовочных изделий в с. Рогачево
- Опалубки в д. Шелепино
- Домостроительных конструкций (Домостроительный комбинат «Дмитровский» в пос. Некрасовский)
- Производственно-складской комплекс по выпуску корпусной мебели для торговли



### Спорт и досуг:

- Создание федерального тренировочного центра в д. Парамоново
- Строительство гостиничного комплекса «Жемчужное озеро» в д. Курово
- Коневодческий центр ОРИЕНТ



# ИНВЕСТИЦИОННАЯ ПОЛИТИКА

- РАЗРАБОТКА ИНВЕСТИЦИОННОЙ СТРАТЕГИИ
- АДМИНИСТРАТИВНОЕ СОПРОВОЖДЕНИЕ ИНВЕСТИЦИОННЫХ ПРОЕКТОВ
- ФОРМИРОВАНИЕ МЕР ПОДДЕРЖКИ ИНВЕСТИЦИОННЫХ ПРОЕКТОВ
- СОПРОВОЖДЕНИЕ ИНВЕСТОРА НА ИНВЕСТИЦИОННЫЕ ПЛОЩАДКИ
- РАБОТА ИНВЕСТИЦИОННОГО ПОРТАЛА
- ОРГАНИЗАЦИЯ РАБОТЫ ИНВЕСТИЦИОННОГО СОВЕТА
- ФОРМИРОВАНИЕ РЕЕСТРА СВОБОДНЫХ ЗЕМЕЛЬНЫХ УЧАСТКОВ ДЛЯ ИНВЕСТОРОВ
- ИСПОЛЬЗОВАНИЕ ТРУДОВЫХ, ПРОИЗВОДСТВЕННЫХ И СЫРЬЕВЫХ РЕСУРСОВ РАЙОНА ПРИ РЕАЛИЗАЦИИ ИНВЕСТИЦИОННЫХ ПРОЕКТОВ

# Приоритеты инвестиционного развития

СЕЛЬСКОЕ ХОЗЯЙСТВО

Развитие мясо-молочного производства и промышленной переработки сельскохозяйственной продукции

Развитие овощеводства

Развитие птицеводства

Производство и логистика

Создание индустриально-логистических парков

Укрепление производственного потенциала

Создание межрегионального мультимодального логистического центра (Дмитровский порт)

ЖКХ

Переселение жителей из ветхого фонда

Строительство доступного жилья эконом-класса

Развитие инженерной инфраструктуры

Капитальный ремонт многоквартирных жилых домов

Переработка твердых отходов

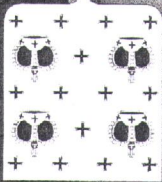
Рекреация туризм и спорт

Создание туристических кластеров

Создание туристических зон отдыха и спорта

Развитие туристических маршрутов по территории района

Создание спортивно-развлекательных центров

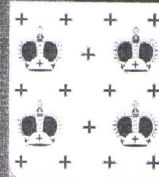


# Полезная информация для инвесторов

Администрация Дмитровского муниципального района Московской области

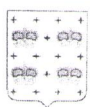
141800, Московская область, г. Дмитров, ул. Советская, дом 2, Тел.: 993-81-63. факс: 8(222) 3-69-71. E-mail: dmit@mosreg.ru

Гаврилов Валерий Васильевич	Глава Дмитровского муниципального района Московской области	8 (495) 993-81-63 8 (496) 22 4-79-57
Логачев Валерий Андреевич	Глава городского поселения Дмитров Президент Дмитровской межрайонной торгово-промышленной палаты	8 (495) 993 78-53
Трошенкова Елена Борисовна	Первый заместитель Главы администрации Дмитровского муниципального района Московской области по экономике	8 (495) 993-95-17 8 (496) 22 7-35-17
Долгова Ольга Владимировна	Первый заместитель Главы администрации Дмитровского муниципального района Московской области по информационной политике	8(495) 993 24
Успехов Денис Валерьевич	Начальник Управления экономического и территориального развития администрации Дмитровского муниципального района Московской области	8 (496) 22 7-97-00
Коныжев Константин Викторович	Заместитель Главы администрации Дмитровского муниципального района Московской области по коммунальным вопросам	8 (495) 993-96-76 8 (496) 22 7-36-76
Долгих Светлана Валентиновна	Начальник отдела инвестиционного развития администрации	8 (495) 993-79-28 8 (496) 22 7-42-54
Куракина Галина Валентиновна	Начальник Комитета по управлению муниципальным имуществом	8 (495)993-95-14
Михайлов Валерий Николаевич	Начальник отдела архитектуры и градостроительства администрации	8 (495) 993-94-75
Белянин Иван Евгеньевич	Генеральный директор Дмитровской межрайонной торгово-промышленной палаты (ДМТПП)	8 (495) 993-78-53
Печуров Данила Игоревич	Начальник Управления развития предпринимательства ДМТПП	8 (496) 22 5-46-37
Кудряшов Александр Игоревич	Директор Центра занятости населения Дмитровского муниципального района	8 (495) 993-78-86



# Полезная информация для инвесторов

Городские поселения Дмитровского муниципального района



Городское поселение Дмитров

Глава поселения: Логачев Валерий Андреевич

Адрес: 141800 Московская область, г. Дмитров, ул. Профессиональная, д. 1а, офис 210.

E-mail: dmitgr@yandex.ru Этот адрес электронной почты защищен от спам-ботов. У вас должен быть включен JavaScript для просмотра.

Телефон: 227-96-88, 224-34-22.



Городское поселение Деденево

Глава поселения: Тягачева Светлана Николаевна

Адрес: 141850, Московская область, Дмитровский р-н п. Деденево, ул. Почтовая, д. 11.

Телефон: (496) 227-74-24, (496) 222-14-36, (496) 222 -12-36, E-mail: admddedenevo@mail.ru



Городское поселение Икша

Глава поселения: Лалицкая Надежда Петровна

Адрес: 141860, Московская область, Дмитровский район, п. Икша, ул. Икшанская, д. 8.

Телефон: 8(496) 225-63-74, 8(496) 225-64-38, 8(496) 225-63-75, 8(496) 22 5-66-21, 8(496) 225-63-78, E-mail: ikshadmin@mail.ru



Городское поселение Некрасовский

Глава поселения: Колков Сергей Иванович

Адрес: 141865, Московская область Дмитровский р-н, пос. Некрасовский, ул. Северная, д. 9.

Телефон: (496) 222-91-43, (498) 672-84-65, E-mail: adm.nekrasovskiy@mail.ru, Сайт: <http://adm-nekrasovsky.ru/>

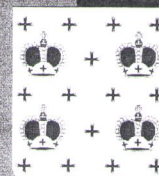


Городское поселение Яхрома

Глава поселения: Дворников Сергей Юрьевич

Адрес: 141840, Московская область Дмитровский р-н г. Яхрома, пл. генерала Кузнецова, д.1.

Телефон: (496) 227-35-77, (496) 225-26-36, (496) 225-33-89, Сайт: <http://www.yakhroma.ru/>

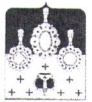


# Полезная информация для инвесторов

Сельские поселения Дмитровского муниципального района



Сельское поселение Большеоргачевское  
Глова поселения: Хохлов Михаил Николаевич  
Адрес: 141880, Московская область, Дмитровский р-н, с. Порачево, ул. Осипова, д. 12.  
Телефон: (496) 222-20-01, (496) 225-79-02, Е-mail: admspb@mail.ru Этот адрес электронной почты защищен от спам-ботов. У вас должен быть включен JavaScript для просмотра. Сайт: rogachevo-adm.ru



Сельское поселение Габовское  
Глова поселения: Муратов Валентин Викторович  
Адрес: 141894, Московская область, Дмитровский р-н, д. Каменка, д. 13.  
Телефон: (495) 577-81-44, (496) 229-22-70. Сайт: http://gabovskoe.ru/



Сельское поселение Костинское  
Глова поселения: Замотеева Тамара Васильевна  
Адрес: 141862, Московская область, Дмитровский р-н, с. Костино, д. 127.  
Телефон: 8(496) 223-35-10, 8(495) 994-96-11



Сельское поселение Куликовское  
Глова поселения: Елисин Николай Иванович  
Адрес: 141833, Московская область, Дмитровский р-н с. Куликово, ул. Новокуликово, д. 33 кв. 48  
Телефон: (496) 222-03-38, (496) 229-69-13. Е-mail: kulikovoadm@mail.ru  
Сайт: http://kulikovadm.ru/



Сельское поселение Синьковское  
Глова поселения: Zubov Николай Васильевич  
Адрес: 141830, п. Новосиньково, д. 63.  
Официальный сайт: Сельское поселение Синьковское



Сельское поселение Яковское  
Глова поселения: Якилов Юрий Алексеевич  
Адрес: 141820 Московская обл., Дмитровский р-н, пос. совхоза Буденовец, ул. Транспортная, д. 46  
Е-mail: adm\_yakov@mail.ru Этот адрес электронной почты защищен от спам-ботов. У вас должен быть включен JavaScript для просмотра.  
Телефон: (496) 227-78-07, (496) 225-86-50, (495) 993-78-07

Сельское поселение Яковское  
Глова поселения: Якилов Юрий Алексеевич  
Адрес: 141820 Московская обл., Дмитровский р-н, пос. совхоза Буденовец, ул. Транспортная, д. 46  
Е-mail: adm\_yakov@mail.ru Этот адрес электронной почты защищен от спам-ботов. У вас должен быть включен JavaScript для просмотра.  
Телефон: (496) 227-78-07, (496) 225-86-50, (495) 993-78-07

Сельское поселение Яковское  
Глова поселения: Якилов Юрий Алексеевич  
Адрес: 141820 Московская обл., Дмитровский р-н, пос. совхоза Буденовец, ул. Транспортная, д. 46  
Е-mail: adm\_yakov@mail.ru Этот адрес электронной почты защищен от спам-ботов. У вас должен быть включен JavaScript для просмотра.  
Телефон: (496) 227-78-07, (496) 225-86-50, (495) 993-78-07

Сельское поселение Яковское  
Глова поселения: Якилов Юрий Алексеевич  
Адрес: 141820 Московская обл., Дмитровский р-н, пос. совхоза Буденовец, ул. Транспортная, д. 46  
Е-mail: adm\_yakov@mail.ru Этот адрес электронной почты защищен от спам-ботов. У вас должен быть включен JavaScript для просмотра.  
Телефон: (496) 227-78-07, (496) 225-86-50, (495) 993-78-07

Сельское поселение Яковское  
Глова поселения: Якилов Юрий Алексеевич  
Адрес: 141820 Московская обл., Дмитровский р-н, пос. совхоза Буденовец, ул. Транспортная, д. 46  
Е-mail: adm\_yakov@mail.ru Этот адрес электронной почты защищен от спам-ботов. У вас должен быть включен JavaScript для просмотра.  
Телефон: (496) 227-78-07, (496) 225-86-50, (495) 993-78-07

Сельское поселение Яковское  
Глова поселения: Якилов Юрий Алексеевич  
Адрес: 141820 Московская обл., Дмитровский р-н, пос. совхоза Буденовец, ул. Транспортная, д. 46  
Е-mail: adm\_yakov@mail.ru Этот адрес электронной почты защищен от спам-ботов. У вас должен быть включен JavaScript для просмотра.  
Телефон: (496) 227-78-07, (496) 225-86-50, (495) 993-78-07

Сельское поселение Яковское  
Глова поселения: Якилов Юрий Алексеевич  
Адрес: 141820 Московская обл., Дмитровский р-н, пос. совхоза Буденовец, ул. Транспортная, д. 46  
Е-mail: adm\_yakov@mail.ru Этот адрес электронной почты защищен от спам-ботов. У вас должен быть включен JavaScript для просмотра.  
Телефон: (496) 227-78-07, (496) 225-86-50, (495) 993-78-07

Сельское поселение Яковское  
Глова поселения: Якилов Юрий Алексеевич  
Адрес: 141820 Московская обл., Дмитровский р-н, пос. совхоза Буденовец, ул. Транспортная, д. 46  
Е-mail: adm\_yakov@mail.ru Этот адрес электронной почты защищен от спам-ботов. У вас должен быть включен JavaScript для просмотра.  
Телефон: (496) 227-78-07, (496) 225-86-50, (495) 993-78-07

# Полезная информация для инвесторов

Будущие городские и региональные средства массовой информации

## Телеканалы

СМТ «Вечерний Дмитров»  
Прямые эфиры с руководителями  
служб района, новостные сюжеты.



## Газеты

Дмитровский Вестник  
Общественно-политическая газета.  
Подписной тираж 10 тыс. экз.



## Север Подмоскovie

Газета для семейного чтения  
Тираж 10 тыс. экз.



Этажи  
Освещает работу жилищно-коммунального хозяйства

## Радиостанции

«РТВ-Подмоскovie. Радио Дмитрова»  
Общественно-политическое радио



Сайт администрации dmitrov-reg.ru

## Интернет

Портал dmitrov.ru  
Информационный портал



Адрес: 141800, Московская область, г. Дмитров, ул. Маркова, 8а.  
Тел. 8 (496) 22-7-30-84  
Е-mail: dmitrovtv@mail.ru, www.dmitrovtv.ru

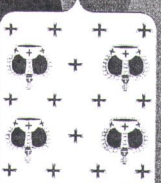
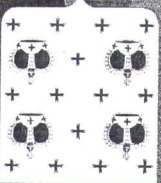
Адрес: 141800, Московская область, г. Дмитров, ул. Московская, д. 5. Тел. 8 (496) 22-7-30-19  
Е-mail: dmitrovvestnik@mail.ru, http://www.infodmitrov.ru/

Адрес: 141800, Московская область, г. Дмитров, ул. Московская, д. 5. Тел. 8 (496) 22-7-30-19  
Е-mail: dmitrovvestnik@mail.ru, http://www.infodmitrov.ru/

Адрес: 141800, Московская область, г. Дмитров, ул. Аврянова, д. 17,  
Телефоны: 8-929-652-69-90, 8-901-533-37-69  
Е-mail: 43047@mail.ru

Адрес: 141800, Московская область, г. Дмитров, ул. Советская, 1. Тел. 8 (496) 22-7-30-89  
Е-mail: dmitrovvestnik@mail.ru, http://www.infodmitrov.ru/

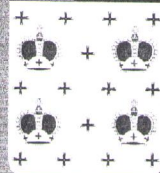
Адрес: 141800, Московская область, г. Дмитров, ул. Чекисткая, д. 5  
Тел. +7 (499) 340-87-40 Mob. +7 (903) 289-50-69  
Е-mail: tv@dmitrov.ru



# Полезная информация для инвесторов

## Предприятия стройиндустрии и строительного комплекса

Дмитровский завод МЖБК	- производство ЖБИ для мостостроения, жилищного, промышленного и дорожного строительства	Тел.: 8 (495) 993-94-62 8 (495) 993-95-70 <a href="http://www.mzhbkdmitrov.ru">www.mzhbkdmitrov.ru</a>	Терентьев Игорь Васильевич
ООО «Деке Экструзн»	- производство пластмассовых изделий, используемых в строительстве	Тел.: 8 (495) 744-02-42	Матье Фабрис Андре Рене
ООО «СтройАльянс»	- общестроительные работы	Тел.: 8 (495) 993-99-42 доб. 107	Курзин Олег Анатольевич
ООО «ДССМУ №1»	- общестроительные работы	Тел.: 8 (495) 993-99-21	Долгих Михаил Альбертович
ООО «КСГруп»	- генеральный подряд	Тел.: 8 (496) 22 4-07-11	Денин Олег Евгеньевич
ЗАО «Айрон Групп»	- вентиляция, сантехнические работы	Тел.: 8 (495) 783-94-24	Роганов Владимир Владимирович
ООО «Крафт-Д»	- общестроительные работы	Тел.: 8 (496) 22 4-66-55	Воронцов Владимир Иванович
ООО «Техмаркет»	- генеральный подряд	Тел.: 8 (496) 22 9-58-31	Векленко Игорь Михайлович
ООО «Строитель-Д»	- общестроительные работы	Тел.: 8 (906) 753-30-34	Осасюк Надежда Аркадьевна
ООО «Биокомпакт»	- сантехнические работы	Тел.: 8 (495) 993-94-20	Афонин Николай Николаевич
ООО «Дмитров-СтройЭнергоСервис»	- генеральный подряд	Тел.: 8 (985) 769-76-02	Королев Алексей Евгеньевич
ООО «Нерль»	- общестроительные работы	Тел.: 8 (495) 993-73-75	Чернов Александр Николаевич
ООО «МегаСтройМонтаж»	- генеральный подряд	Тел.: 8 (496) 22 5-46-11	Родионов Михаил Александрович
ОАО «АльфаСтрой»	- общестроительные работы	Тел.: 8(916)683-78-78	Ржевский Сергей Александрович
	- генеральный подряд		



## Инвестиционные предложения

Культурно-развлекательный комплекс «МАРИНА»

ТЛЦ «Белый Раст»

«Дмитровские Альпы»

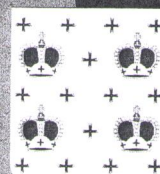
Жилой комплекс «Альбертвиль»

«Дмитровский порт»

Многофункциональный парк «Орудьево»

«Спортивно-развлекательный центр «Шельф»

Муниципальный театр



## Дмитровский межрегиональный мультимодальный логистический центр «Дмитровский порт»

### Объем инвестиций:

Около 18,4 млрд. руб., бюджетные средства РФ: 5,7 млрд. руб. Собственные и заемные средства инвестора (ООО «Тезаурс ДП»): 12,7 млрд. руб.

### Срок окупаемости:

10 лет

### Доходность проекта:

Внутренняя норма доходности: 10,1%, чистый дисконтированный доход: 136 млн. руб. Индекс бюджетной эффективности: 2,4, показатель макроэкономической эффективности инвестиций: 5,79%

### Срок реализации:

2011-2017 г.

### Территория и параметры:

Территория: 110 га, параметры комплекса: длина причальной стенки - 1 300 м, контейнерные площадки - 2 000 контейнеров, площадки для насыпных и крупногабаритных грузов, общая площадь складов 100 тыс. кв. м., в том числе: сухие склады, кросс-докинговая терминал, средне- и низкотемпературные склады.

### Социальный эффект:

Более 900 рабочих мест

### Перспективы развития:

В рамках названного проекта планируется построить и управлять сетью логистических центров класса «А»: Ростов-на-Дону, Внуково, Дмитров, Санкт-Петербург, Калининград, Нижний Новгород и

## Терминально-логистический центр «Белый Раст»

### Расположение:

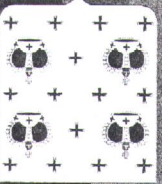
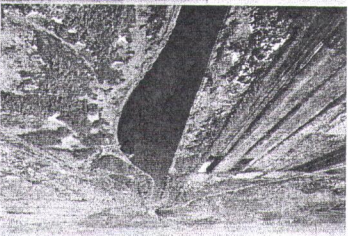
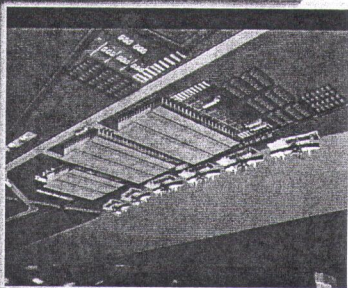
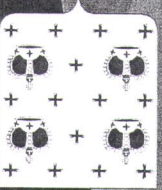
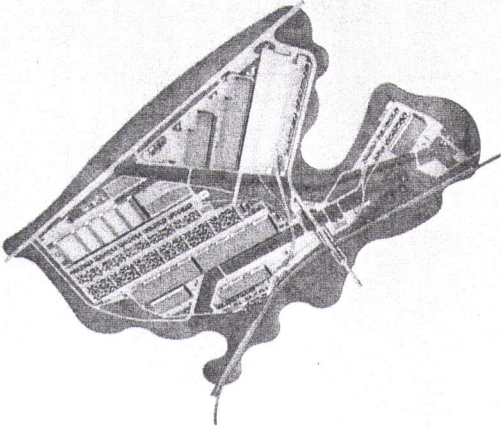
Расстояние от ТЛЦ «Белый Раст» до МКАД - 31 км, ЦКАД - 3 км, Дмитровского шоссе - 3,2 км, Лобненского шоссе - 5 км.

### Цели проекта:

- ▶ Обслуживание импортных и транзитных грузопотоков на основных направлениях в сообщении Европа-Азия.
- ▶ Строительство нового производственного и терминально-логистического центра класса «А» с прямой привязкой к важным региональным железнодорожным и автомобильным трассам и транспортным коридорам.

### Основные параметры проекта:

- ▶ Планируемый объем инвестиций - 23 млрд. рублей;
- ▶ Объем грузопереработки - 18 млн. тонн;
- ▶ Проектная площадь застройки - 1300 тыс. кв. м;
- ▶ Планируемое количество рабочих мест - 1000;
- ▶ год выхода на проектную мощность - 2016 год.





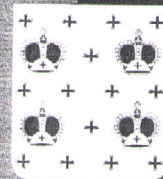
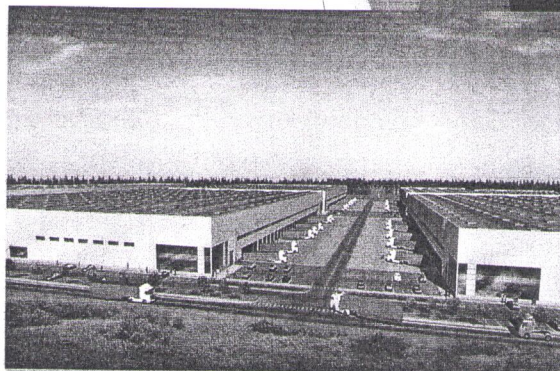
## Многофункциональный парк «Орудьево»

Индустриально-логистический парк «Орудьево» - инвестиционный проект нового поколения, реализуемый на территории 389 га Группой компаний «МИЦ», который позволит создать на совокупности расположенных рядом земельных участках многофункциональную промышленную зону, включающую производственные и складские комплексы с сопутствующими им офисными площадями и инфраструктурой, и обеспечить рабочими местами тысячи человек. ИЛП «Орудьево» станет центром притяжения деловой активности и повысит инвестиционную привлекательность Дмитровского района в целом.

### Цели проекта:

- ▶ Формирование производственных и сельскохозяйственных комплексов с применением принципов инновационной экономики;
- ▶ Создание новых рабочих мест;
- ▶ Строительство жилья и объектов инфраструктуры;
- ▶ В октябре 2012 года на территории ИЛП «Орудьево» взял старт инвестиционный проект французской фирмы «FM LOGISTICS» по строительству логистического центра «БАТИ ЛОСИНО» общей площадью 149 тыс. кв.м, общий объем инвестиций составит 4 млрд. рублей, будет создано 1 200 рабочих мест.

На сегодняшний день компания является одним из крупнейших в России логистических операторов, предоставляющих своим клиентам полный спектр логистических услуг: складирование, переупаковка, расфасовка, перевозка всеми видами транспорта, таможенное оформление грузов. Реализация проекта позволит местным жителям получить постоянную стабильную работу в крупной международной компании с возможностью профессионального роста.



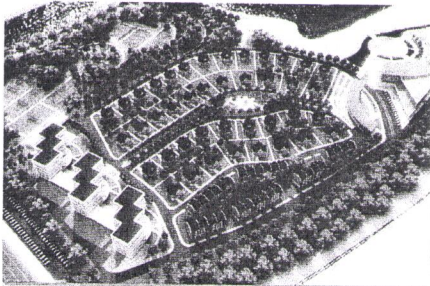
## Культурно-развлекательный комплекс «МАРИНА»

### Расположение земельного участка

Участок площадью 25 га расположен в южной части г. Дмитрова, между линией железной дороги и каналом им. Москвы, рядом с Дмитровским шоссе.

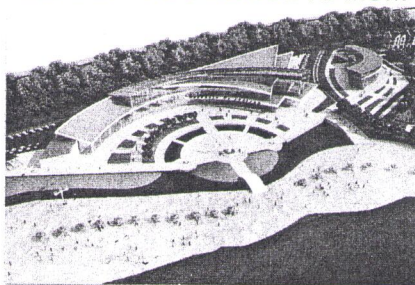
Удаленность от МКАД - 60 км в северном направлении.

### ГОСТИНИЧНЫЙ КОМПЛЕКС

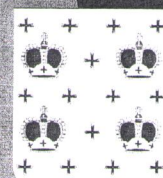
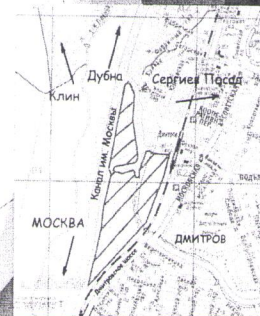


5ти этажный гостин. комплекс: S застр.= 4398м2,  
S общая= 20 858 м2  
Таунхаусы 7 штук (3 эт.): S застр.= 2734,4 м2, S  
общая= 6973 м2  
Коттеджи (1тип) 32 штуки: S застр. = 4800 м2  
Коттеджи (2 тип) 38 штук: S застр. = 5700 м2

### АКВАПАРК С ОКЕАНАРИУМОМ



Площадь застройки: 3715,39 м2.



# «Дмитровские Альпы» - инновационный проект создания среды качественно нового образа жизни в России!

Основные параметры проекта:

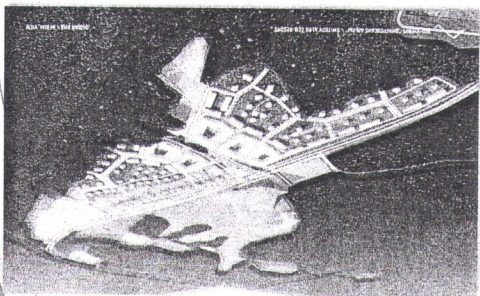
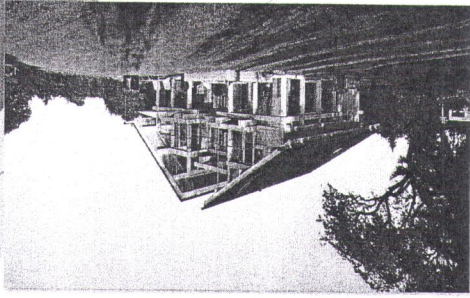
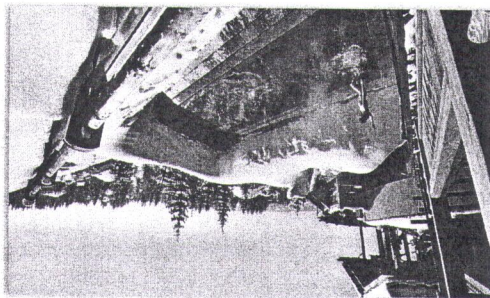
Общая площадь 649 501 кв. м

Общий объем затрат 1,299 млрд. долл. США

Доход 1,814 млрд. долл. США

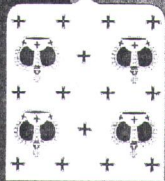
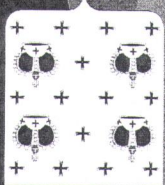
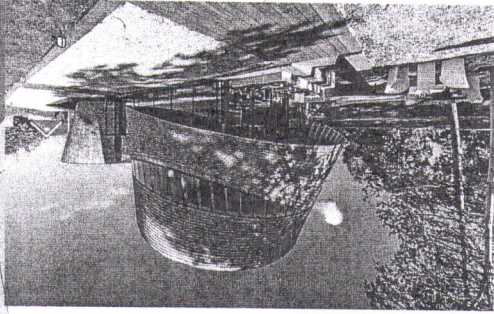
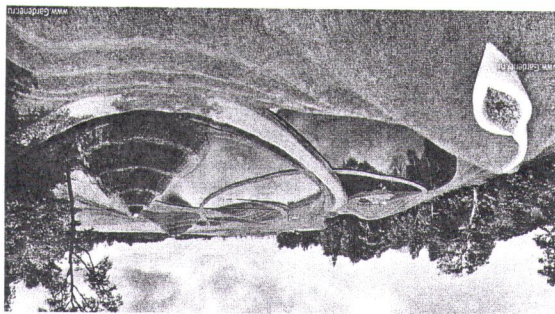
Срок реализации проекта 7 лет

Объем необходимых инвестиций 180 млн. долл. США



«Дмитровские Альпы» - это уникальный пилотный проект комплексного освоения территории для создания комфортной и гармоничной среды обитания человека. В задачи разработчиков и девелоперов проекта входит обеспечение максимальной ликвидности всех территорий комплекса на существующем рынке недвижимости и туризма Московской области.

«Дмитровские Альпы» предлагают участие в реализации проекта всем желающим, кто готов стать соинвестором и развивать проект на принципах энерго-эффективности, экологичности и экономической целесообразности.



# Жилой комплекс «Альбертвиль»

Мультиформатный комплекс, который объединяет несколько разновидностей жилой застройки.

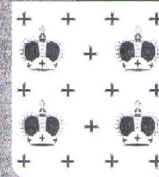
## Основные параметры проекта:

Сроки строительства 2014-2020 годы  
Площадь застройки 74,2 га  
Общая площадь квартир 86,6 тыс. кв. м  
Общий объем инвестиций 6,5 млрд. рублей

Концепция застройки предусматривает строительство:

- ❖ Коттеджей (135 зд.)
- ❖ Дуплексов (29 зд.)
- ❖ Квадрексов (11 зд.)
- ❖ Таунхаусов 2-х типов (56 зд.)
- ❖ Малоэтажные жилых домов (21 зд.)

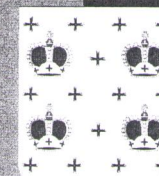
Композиционная идея основана на компоновке жилой застройки за линейным центром поселения вдоль Рогачевского шоссе. Центр поселения сформирован застройкой общественного назначения, школьными и детскими учреждениями, зданиями коммунально-бытового обслуживания. Спортивный центр рассчитан как на жителей проектируемого поселения, так и на обслуживание жителей близлежащих населенных пунктов г. Лобни, Габовского поселения, соседних жилых комплексов на Рогачевском шоссе (ЖК «Мечта», ЖК «Зеленый город»), а также спортсменов-любителей из Москвы и Подмосковья.



# Спортивно-развлекательный центр «Шельф»

Инвестиционный проект реализуется на земельном участке 26,6 га в городе Дмитрове (ул. Одинцово) на территории искусственно созданного карьера, который предполагается использовать для занятий дайвингом. Общая площадь застройки 23,4 тыс. кв.м.

Проект включает в себя создание спортивного комплекса, гостиниц класса 4 звезды, дайвинг-центра, аквапарка с 5-тью бассейнами, конференц-центра, башни экстремальных впечатлений



# Регистр свободных площадей для инвесторов

## Многофункциональный парк "ОРУДЬЕВО"

Кадастровый номер	Вид права	Площадь земельного участка, кв.м	Категория земель	Разрешенное использование	Местоположение
50:04:0220404:31	частная собственность	150 000	земли промышленности	для производственных целей	Д. Ивашево городское поселение Дмитров
50:04:0220404:32, разжескаяния)	частная собственность	100 000	земли промышленности	для производственных целей	Д. Ивашево городское поселение Дмитров
50:04:0220404:77	частная собственность	450 000	земли промышленности	для производственных целей	Д. Ивашево городское поселение Дмитров
50:04:0220404:79	частная собственность	500 000	земли промышленности	для производственных целей	Д. Ивашево городское поселение Дмитров
50:04:0220404:103-169 (66 участка, разжескаяния)	частная собственность	1 757 000	земли промышленности	для производственных целей	Д. Ивашево городское поселение Дмитров

ЗАО "Агрофирма Орудьевское"  
 Ген. директор Рабинский Андрей Михайлович  
 (171825, Дмитровский район, с. Орудьево,  
 ул. Центральная, д. 87а, т. 970 12 49)

Правообладатель, руководитель  
 (адрес, телефон)

Кадастровый номер

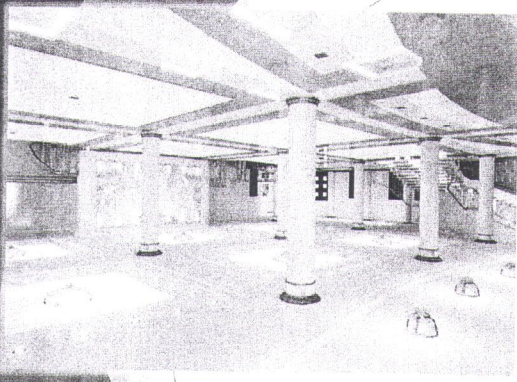
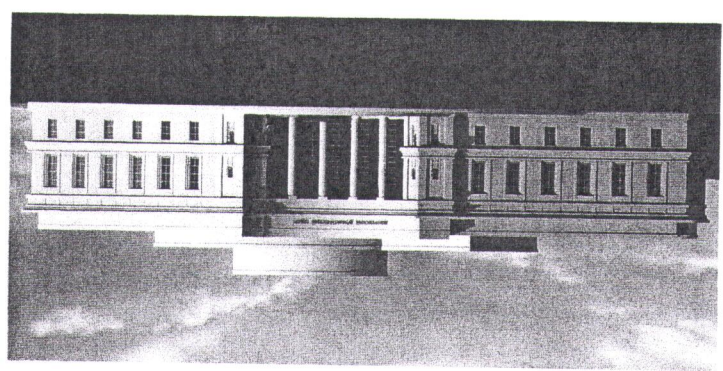
Вид права

Площадь земельного участка, кв.м

Категория земель

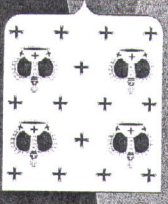
Разрешенное использование

Местоположение



Современный театральный комплекс будет представлять собой трехэтажное здание, где будут созданы две сцены — для драматического и детского кукольного театров, три зала — зрительный, малый и репетиционный, театральное кафе на 80 мест, 10 примерных комнат, две костюмерные, декоративный и буфеторский цеха, зал хореографии, реквизитная, гардероб, кассы. Планируемый объем инвестиций - 250 млн. рублей.

## Здание муниципального театра



# Реестр свободных площадок для инвесторов

Правообладатель, руководитель (адрес, телефон)	Кадастровый номер	Вид права	Площадь земельного участка, кв.м	Категория земель	Разрешенное использование	Местоположение
<b>КОРЕЙСКИЙ ИНДУСТРИАЛЬНЫЙ ПАРК</b>						
ООО "Национал Консалтинг" Ген. директор Миа Сатар 123290 г. Москва, 1-ый Магистральный тупик, 5А, БЦ "Магистраль Плаза" тел: 8 (499) 240 46 15	50:04:0220405:20	Частная собственность	359 193	земли промышленности	для размещения производственных и административных зданий, строений, сооружений и обслуживающих их объектов	д. Шелепино городское поселение Дмитров
<b>Многофункциональный парк "БЕЛЫЙ РАСТ"</b>						
ООО "Дубрава Сити", Ген. Директор Корзун Тамара Павловна, тел. 89859232939	50:04:0070401:77	аренда (не разграниченная государственная собственность)	55 305	земли населенных пунктов	для размещения объектов производственной деятельности	с. Белый Раст городское поселение Икша
ООО "Дубрава Сити", Ген. Директор Корзун Тамара Павловна, тел. 89859232939	50:04:0070401:79	аренда (не разграниченная государственная собственность)	94 784	земли населенных пунктов	для размещения объектов производственной деятельности	с. Белый Раст городское поселение Икша
ООО "Дубрава Сити", Ген. Директор Корзун Тамара Павловна, тел. 89859232939	50:04:0070401:80	аренда (не разграниченная государственная собственность)	38 256	земли населенных пунктов	для размещения объектов производственной деятельности	с. Белый Раст городское поселение Икша
ООО "Дубрава Сити", Ген. Директор Корзун Тамара Павловна, тел. 89859232939	50:04:0070401:81	аренда (не разграниченная государственная собственность)	79 761	земли населенных пунктов	для размещения объектов производственной деятельности	с. Белый Раст городское поселение Икша

# Реестр свободных площадок для инвесторов

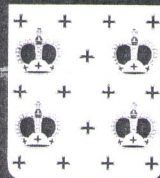
Правообладатель, руководитель (адрес, телефон)	Кадастровый номер	Вид права	Площадь земельного участка, кв.м	Категория земель	Разрешенное использование	Местоположение
ООО "Дубрава Сити", Ген. Директор Корзун Тамара Павловна, тел. 89859232939	50:04:0070401:82	аренда (не разграниченная государственная собственность)	228 575	земли населенных пунктов	для размещения объектов производственной деятельности	с. Белый Раст, городское поселение Икша
ООО "Дубрава Сити", Ген. Директор Корзун Тамара Павловна, тел. 89859232939	50:04:0070401:83	аренда (не разграниченная государственная собственность)	64 978	земли населенных пунктов	для размещения объектов производственной деятельности	с. Белый Раст, городское поселение Икша
ООО "Дубрава Сити", Ген. Директор Корзун Тамара Павловна, тел. 89859232939	50:04:0070401:84	аренда (не разграниченная государственная собственность)	110 502	земли населенных пунктов	для размещения объектов производственной деятельности	с. Белый Раст, городское поселение Икша
ООО "Дубрава Сити", Ген. Директор Корзун Тамара Павловна, тел. 89859232939	50:04:0070401:86	аренда (не разграниченная государственная собственность)	27 281	земли населенных пунктов	для размещения объектов производственной деятельности	с. Белый Раст, городское поселение Икша
ООО "Дубрава Сити", Ген. Директор Корзун Тамара Павловна, тел. 89859232939	05:04:0070401:87	аренда (не разграниченная государственная собственность)	22 030	земли населенных пунктов	для размещения объектов производственной деятельности	с. Белый Раст, городское поселение Икша
ООО "Дубрава Сити", Ген. Директор Корзун Тамара Павловна, тел. 89859232939	05:04:0070401:88	аренда (не разграниченная государственная собственность)	17 007	земли населенных пунктов	для размещения объектов производственной деятельности	с. Белый Раст, городское поселение Икша
ООО "Дубрава Сити", Ген. Директор Корзун Тамара Павловна, тел. 89859232939	05:04:0070401:89	аренда (не разграниченная государственная собственность)	17 566	земли населенных пунктов	для размещения объектов производственной деятельности	с. Белый Раст, городское поселение Икша



# Реестр свободных площадок для инвесторов

Правообладатель, руководитель (адрес, телефон)	Кадастровый номер	Вид права	Площадь земельного участка, кв.м	Категория земель	Разрешенное использование	Местоположение
<b>Многофункциональный парк «ПОДОСИНКИ»</b>						
ООО "Прометей", тел. 8-495-222-60-67	50:04:0120601:117	частная собственность	16 757	земли промышленности	для размещения производственных и административных зданий, сооружений и обслуживающих их объектов	д. Селевкино сельское поселение Костинское
ООО "Прометей", тел. 8-495-222-60-67	50:04:0120601:118	частная собственность	21 078	земли промышленности	для размещения производственных и административных зданий, сооружений и обслуживающих их объектов	д. Селевкино сельское поселение Костинское
ООО "Прометей", тел. 8-495-222-60-67	50:04:0120601:126	частная собственность	20 273	земли промышленности	для размещения производственных и административных зданий, сооружений и обслуживающих их объектов	д. Селевкино сельское поселение Костинское
ООО "Прометей", тел. 8-495-222-60-67	50:04:0120601:127	частная собственность	18 987	земли промышленности	для размещения производственных и административных зданий, сооружений и обслуживающих их объектов	д. Селевкино сельское поселение Костинское
Морозова Н.К	50:04:01700211:2	частная собственность	488 300	земли сельскохозяйственн ого назначения	для дачного строительства	д. Трошейково сельское поселение Костинское

Дмитровский район –  
хорошо работать там,  
где хорошо жить!



Приглашаем к сотрудничеству!

